



MANUAL DE COMUNICACIÓN DE LENGUAJE NO SEXISTA

1

Presentación

2

**Nuestro
compromiso**

3

**Nociones y
conceptos básicos**

4

**Errores más frecuentes en
el uso del lenguaje y
soluciones**



Uso del masculino genérico



Asimetrías lingüísticas



La arroba

1 Presentación

El **lenguaje** es uno de los elementos fundamentales de toda cultura, ya que nos **condiciona** en la forma de analizar la realidad y contribuye directamente en nuestra forma de relacionarnos con las demás personas, tanto en nuestro ámbito personal, familiar e íntimo, como en nuestro entorno laboral y social.

Es por ello que el lenguaje, aunque no nos percatemos de ello, puede convertirse en una de las más invisibles e importantes **manifestaciones de igualdad o desigualdad** por razón del sexo.

Quizás hablar del lenguaje como una **herramienta catalizadora** de la desigualdad entre hombres y mujeres puede parecer exagerado, sin embargo, antes de aventurarnos a realizar cualquier valoración precipitada, debemos pararnos a analizar el importante papel que cumple en la sociedad actual.



1 Presentación

El **sistema gramatical** de cualquier idioma consiste en una serie de convenciones y normas lingüísticas elaboradas por las personas. La **lengua** es una institución creada por el ser humano y, como cualquier otra institución social, puede ser modificada en todo momento para **adaptarse** a las nuevas situaciones sociales.

De hecho, a lo largo de la historia, la lengua ha variado y se ha ido transformando constantemente. Nuestro vocabulario y gramática se construyeron en unas **condiciones socio-históricas** muy distintas a las actuales, en donde no se daba el merecido reconocimiento a la labor que desarrollaba y que desarrolla la mujer.



1 Presentación

Es un hecho que, hasta hace pocas décadas, la presencia de la mujer estaba muy limitada socialmente, y esa **casi invisibilidad social femenina** ha tenido su repercusión en nuestra lengua (y viceversa).

No obstante, nadie duda que esta situación ha cambiado completamente, y ahora las mujeres **participan** en los distintos ámbitos de la sociedad.

Por eso, es necesario **modificar** aquellos aspectos de la lengua que ocultan a las mujeres, a fin de que la lengua refleje la **presencia real femenina**, pues lo que no se nombra no existe. Si realmente queremos que este **cambio** se produzca completamente, necesitamos trasladarlo también a nuestra forma de comunicarnos.



2 Nuestro compromiso



Desde **FIBICO-IMIBIC** declaramos nuestro compromiso en el establecimiento y desarrollo de **políticas** que integren la igualdad de trato y oportunidades entre mujeres y hombres, sin discriminar por razón de sexo, así como en el impulso y fomento de medidas para conseguir la **igualdad real** en el seno de nuestra institución, estableciendo la igualdad de oportunidades entre mujeres y hombres como un principio estratégico de nuestro Plan Estratégico.



Por tanto, con la finalidad de **promover** esa igualdad entre mujeres y hombres y hacer visible a las mujeres a través del lenguaje, como un vehículo de transmisión cultural que posibilite una identidad social con criterios igualitarios, queremos fomentar un **uso correcto y no sexista del lenguaje**, tal y como establece en el Plan de Igualdad vigente.

2 Nuestro compromiso



Para ello, hemos elaborado un **Manual de Comunicación de lenguaje no sexista**, a disposición de todas las personas vinculadas al IMIBIC, que pretende convertirse así en una herramienta útil y de fácil uso, para que todo el personal administrativo e investigador utilice **expresiones lingüísticas desprovistas de sexismo**, y elimine vicios e incorrecciones en la redacción de los diferentes documentos y textos habituales de su puesto de trabajo.

Los principales **objetivos** que se buscan son:

-  Ayudar a resolver las dudas que puedan surgir en la redacción de textos escritos.
-  Recomendar la sustitución de un vocabulario sexista, todavía presente en nuestra sociedad, por un vocabulario no discriminatorio.

3

Nociones y conceptos básicos

En castellano, los sustantivos tienen **género gramatical**, es decir, son femeninos o masculinos obligatoriamente, y a veces pueden ser femeninos y masculinos al mismo tiempo. Esto se reconoce por el **artículo** que acompaña a la palabra:

- ★ *El cielo* es un **sustantivo masculino**.
- ★ *La tierra* es un **sustantivo femenino**.
- ★ *El mar - La mar* es un **sustantivo femenino y masculino** porque lleva artículo femenino o masculino indistintamente.

A pesar de que todos los sustantivos tienen uno u otro género gramatical, estos **no siempre designan el sexo biológico** que distingue a hombres y a mujeres (o machos y hembras si nos referimos a animales).

Ejemplos de esto son los que acabamos de ver: cielo y tierra son sustantivos masculino y femenino respectivamente, pero ninguno de ellos se refiere a una realidad sexuada.



3

Nociones y conceptos básicos

Sin embargo, a la hora de hablar de personas, podemos encontrar sustantivos femeninos (la investigadora), sustantivos masculinos (el investigador) y sustantivos que son femeninos o masculinos en función del artículo que los preceda (la periodista; el periodista), y que evidentemente dan **información sobre el sexo**.

Pero también existen **sustantivos no sexuados** referidos a personas, con independencia de su género gramatical. Este tipo de sustantivos se refieren a personas, pero no dicen nada sobre su sexo: *la víctima, la criatura, el ser humano o la persona*.



3

Nociones y conceptos básicos

Teniendo en cuenta estas nociones básicas, ¿dónde surge el problema de la invisibilización de la mujer? Cuando queremos referirnos a mujeres y hombres indistintamente a la hora de comunicarnos y acostumbramos a utilizar siempre un sustantivo sexuado masculino, a pesar de que la palabra tenga su femenino correspondiente.

- ★ Un ejemplo de ello pueden ser afirmaciones tan simples como la siguiente: “Este año los trabajadores han conseguido unos logros nunca vistos”. Aunque la frase pretenda englobar dentro de “trabajadores” a los trabajadores y trabajadoras de la empresa, lo cierto es que al oír esa frase nos viene a la mente imágenes de trabajadores hombres, y no de trabajadores y trabajadoras, que era lo que en realidad se pretendía transmitir.
- ★ Puede suceder también el caso contrario, cuando para referirnos a un colectivo que mayoritariamente está formado por mujeres se alude al mismo con un término femenino en donde no se hace referencia a los hombres. Ejemplo de ello es cuando hablamos de amas de casa o enfermeras. Refiriéndonos a estos colectivos en estos términos no viene al imaginario de la persona las imágenes de amos de casa o enfermeros cuando lo escucha.



3

Nociones y conceptos básicos

Por tanto, a la hora de **redactar** algún texto hay que ser consciente, en primer lugar, si la palabra o término que vamos a emplear es sexuado o no.

Si lo es, tenemos que tratar de aplicar las recomendaciones para **evitar el masculino genérico** que se sugieren en los capítulos siguientes: utilizar términos no sexuados, términos colectivos o abstractos, metonimia, la forma femenina y masculina conjuntamente, las barras, etc.

En definitiva, lo que se busca es que las mujeres “vuelvan” a la realidad textual, y de esa manera, a nuestro imaginario y discurso público.



4

Errores más frecuentes en el uso del lenguaje y soluciones

Uso del masculino genérico



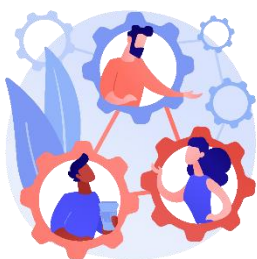
En castellano, el género gramatical masculino puede tener un **uso genérico**, cuando se utiliza para referirse a ambos sexos (“*Se dirigió a los trabajadores para comunicar el nuevo horario*”) o un uso específico, cuando se utiliza para referirse solo al sexo masculino (“*Le dijo al trabajador lo que acordaron en la reunión*”).

Este masculino genérico genera uno de los casos más frecuentes de **discriminación lingüística**, ya que invisibiliza a las mujeres, además de crear **ambigüedad**, ya que en muchos casos no se sabe cuándo se utiliza con valor genérico y cuando con valor específico.

Veamos a continuación algunas soluciones para evitarlo.

4

Errores más frecuentes en el uso del lenguaje y soluciones



★ Uso del masculino genérico

★ Uso de términos genéricos, abstractos o epicenos



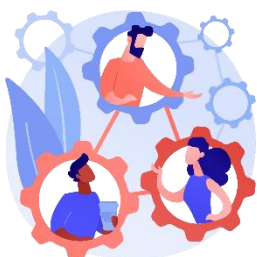
★ Evitar el uso de falsos genéricos

✗ El **hombre** ha logrado unos avances tecnológicos increíbles en las últimas décadas.

✓ La **humanidad** ha logrado unos avances tecnológicos increíbles en las últimas décadas.

4

Errores más frecuentes en el uso del lenguaje y soluciones



★ Uso del masculino genérico

★ Uso de desdoblamientos

Consiste en hacer explícito un término en ambos géneros, disipando así la posible ambigüedad. No obstante, un uso abusivo de los mismo puede provocar que la lectura sea tediosa, por lo que su utilización debe ser **dosificada**.

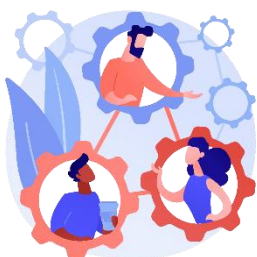
Antes de emplear el desdoblamiento debemos conocer a quien se dirige el mensaje que se transmite:



- ★ Si va dirigido a una **mujer** en concreto o a un colectivo exclusivamente de mujeres las referencias se harán en femenino.
- ★ Si va dirigido a un **hombre** en concreto o a un colectivo exclusivamente de hombres las referencias se harán en masculino.
- ★ Si va dirigido a **un grupo o colectivo** formado por mujeres y hombres conjuntamente se utilizarán tanto el femenino como el masculino de la siguiente forma:
 - Si nombramos una realidad conocida en la que hay más mujeres que hombres antepondremos la forma femenina y después utilizaremos el masculino: *las trabajadoras y los trabajadores del área de gestión económica.*
 - Si nombramos una realidad conocida en la que hay más hombres que mujeres antepondremos la forma masculina y después utilizaremos el femenino: *los investigadores y las investigadoras del nuevo grupo de investigación.*
 - Si desconocemos la proporción de hombres y mujeres podemos antepondremos la forma femenina o masculina alternándola a lo largo de la redacción del texto o siguiendo el orden alfabético: *Las trabajadoras y los trabajadores del IMIBIC deberán cumplir con todas las medidas de seguridad establecidas.*

4

Errores más frecuentes en el uso del lenguaje y soluciones



★ Uso del masculino genérico

★ Uso de barras

La fórmula de las barras debe ser utilizada exclusivamente en los textos que así lo exijan, siendo estos principalmente **formularios**, **encabezados** o **textos informales**:



Sin embargo, es **recomendable sustituirlas** en la medida de lo posible:



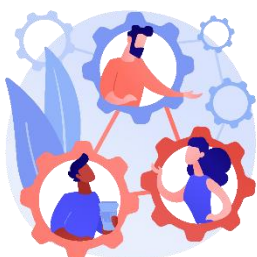
★ Uso de perífrasis

Consiste en la utilización de un **rodeo** para expresar una idea o concepto único:



4

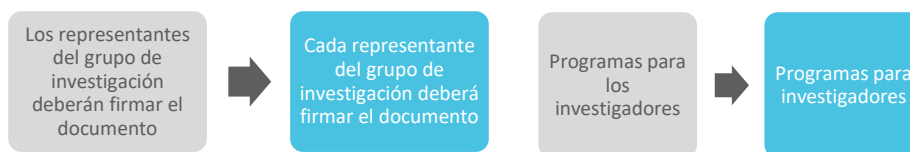
Errores más frecuentes en el uso del lenguaje y soluciones



★ Uso del masculino genérico

★ Sustitución o supresión de determinantes

Consiste en utilizar un **determinante** sin marca de género (ej: cada, cualquiera) o en suprimir el determinante, siempre que la frase lo permita y siga teniendo sentido.

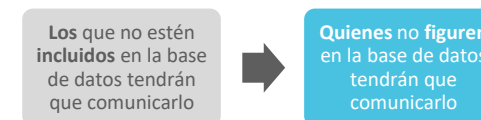


★ Sustitución por sinónimos invariables para el género

Existen una gran cantidad de **sinónimos** que se utilizan indistintamente para referirse al masculino y femenino. Por ello, es conveniente acostumbrarse a utilizarlos:

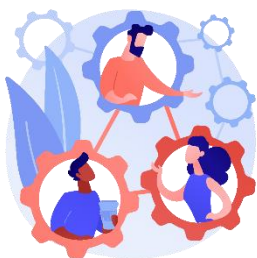


★ Transformación de las formas verbales



4

Errores más frecuentes en el uso del lenguaje y soluciones

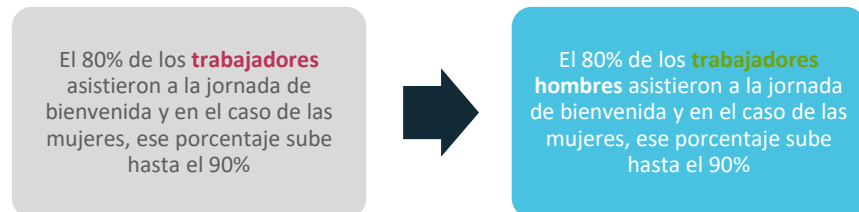


Asimetrías lingüísticas

Son aquellas expresiones del lenguaje que, a la hora de realizar el discurso, les da un **trato desigual** a hombres y mujeres. Por ello, debemos evitar cometer estos errores, los cuales en muchas ocasiones no aportan información relevante o nueva y hacen que el texto sea más extenso. Algunos ejemplos son:

El salto semántico

Se produce cuando empleamos el masculino con un aparente significado genérico (referido a ambos sexos) cuando en realidad tiene un **significado específico** (referido solo al sexo masculino). Este uso del masculino genérico es incorrecto y crea ambigüedad en el discurso



La aposición

Un error que suele cometerse es **anteponer** el término “**mujer**” ante la profesión, cargo o puesto de responsabilidad que desarrolla. Esto resulta redundante, pues no añade ninguna información nueva, e innecesario.



El orden de las palabras

Se produce de manera sistemática en la gran mayoría de los documentos con los que trabajamos el hecho de que el **masculino** aparece siempre por **delante del femenino**.

Para evitar esta práctica reiterada, lo más conveniente es alternar el orden de las palabras u ordenarlas por orden alfabético, para que ningún sexo prevalezca sobre el otro.

ALTERNANCIA	USO DEL ORDEN ALFABÉTICO
El nuevo empleado o empleada La nueva empleada o empleado	Hombres y mujeres
Usuaris y usuarios Usuarios y usuarias	Investigadoras e investigadores

4

Errores más frecuentes en el uso del lenguaje y soluciones

La arroba



En la actualidad, la arroba (@) es utilizada frecuentemente en muchos textos para hacer referencia tanto al sexo masculino como femenino.

Sin embargo, hemos de ser conscientes de que, al contrario que las barras o los paréntesis, la @ no es ningún tipo de signo lingüístico, por lo que no puede leerse como una terminación ni de masculino ni de femenino.

Se trata de un símbolo empleado frecuentemente en el ámbito informático, publicitario o en comunicados informales. Por ello, salvo en los anteriores casos, no podemos utilizarla cuando redactemos informes, en cualquier tipo de normativa o al elaborar un documento oficial, pues su uso en estos casos es incorrecto.

Si queremos hacer referencia a ambos sexos al redactar estos documentos debemos utilizar las técnicas lingüistas anteriormente descritas, pero no el @.

L@s encargad@s de cada departamento deberán presentar mañana sus propuestas de mejora



Las **personas encargadas** de cada departamento deberán presentar mañana sus propuestas de mejora

Tod@s aquell@s que tengan alguna duda, por favor, contacten por correo electrónico



Quienes tengan alguna duda, por favor, contacten por correo electrónico

